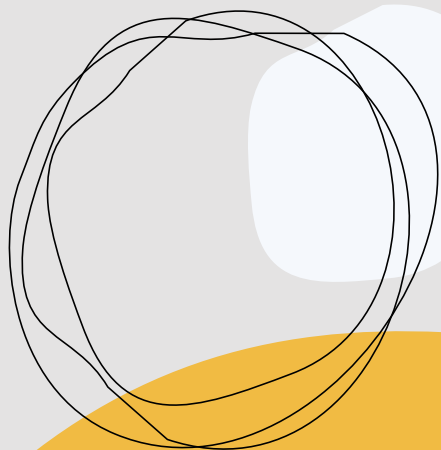
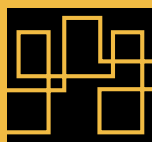


תערוכות חדשות

מאי - יולי 2021



גלריה עירונית
לאמנות ראשון לציון
בית גורדון - לונדון



תערוכות חדשות

מאי - יולי 2021

שיטפונות בכף ידי גיל גורן

תערוכה קבוצתית

חדר.חושך

סשה סרבר, אבי צרפתי,
אשחר חנוך קלינגבייל,
מלכה ענבל

קיר בגלריה

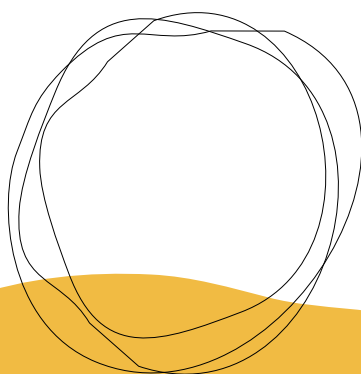
צרובות

עופרי מרום

יידאו חזית הגלריה

פרפטום מובילה

תמר שליט-אבני



בקרו אותנו
באתר הגלריה
bl-gallery.co.il

גלריה עירונית לאמנות, בית גורדון-לונדון, ראשון-לציון

מנכ"ל החברה העירונית לתרבות, נופש וספורט **אלי פולק**
מנהלת אגף אמנות, כותרים ומורשת **רות מקבי**
מנהלת תחום אמנות ואוצרת הגלריה **אפי גן**
אוצרת משנה **עדי אנגיל**
אוצר אורח **דורון פישביין**

תערוכת מאי - יולי 2021

נעילה: 4 ביולי 2021

קטלוג

עיצוב: סטודיו עידית ענת iditanat.com

הפקה: דפוס חבצלת

כל המידות נתונות בס"מ גובה/רוחב/עומק
כל הזכויות שמורות לגלריה העירונית לאמנות, ראשון-לציון ולאמנים

אחד העם 8, ראשון-לציון, טלפון: 03-7572821, bl-gallery.co.il





גיל גורן שיטפונות בכף ידי

מצדה (זיכרון):

"טיפוס בשביל הנחש בגיל שלוש וחצי. חזיונות אורקוליים מוקרנים על ההר. סיפור ההתאבדות שהוא סיפור רצח הילדים והנשים שהיה או לא היה. צוק, הר שולחן מדברי, אדיר וייחודי בצורתו. סמוך לים המלח. קיים מיליוני שנים קודם למלך הורדוס. נבחר על ידו כמקום ראוי לארמון נופש. המישור העליון ושלוש מישורי המדרגות הצפוניות. נוף ספציפי, במהלך של שנים, אוצר וצובר איכות אסתטית, תרבותית וסמלית, נקודת ציון אנושית - נוף שהופך לפסל".

השיטפונות בוואדי (זיכרון):

"הגשר היחיד (לא ממש גשר, נמוך וללא מעקה בטיחות) שאפשר מעבר דרומה אל השכונה ואל דרום הנגב, הוצף מדי שנה. ללא אזהרה מוקדמת. מים חומים-אדומים של אדמת לס מלוכלכת רוויה בזיהום כימי מהמפעלים הפטרוכימיים, ריח חריף. חלקי מכוניות, חביות, צמחיה לעיתים בעלי חיים - נסחפו בזרם החזק והמהפנט. הגשמים שירדו בהר חברון התנקזו אל הנחל והגיעו כרעם גדול, בהפתעה. כל כמה שנים נסחפו אנשים מבאר שבע, מהשכונה, אל מותם. כל כמה שנים המים עלו והציפו את החצרות והבתים ברחובות הקרובים".



יכול להיות אסון, טרגדיה המכתיבה חיים שלמים. שיטפון בוואדי - יכול להקסים את העין והאוזן בחורף אבל יכול גם לגדוע חיים.

רישומים בשחור: הבחירה בצבע השחור נובחת בחלל. צבע מינימלי לזיכרון, כמעט כמו חלום. שחור - לבן. "הדיו השחור הוא הכלי להבעה של מילים ושפה והוא הדלק לתבערת הסיפור של ההתרחשויות ההיסטוריות, שהן האנרגיה ליצירת הזיכרון הקולקטיבי, ההופך לאמת האישית, מזון ליצירת הטוב והרע, הצודק והטועה. מזון ליצירת הגבורה" (מתוך שיחה עם ג. גורן)

הזיכרון האישי הוא אמת וגם תעתוע. הוא ספוג בדמיונות, ברגשות, מאוויים ועיוותי הזמן. הזיכרון הקולקטיבי מהונדס ולכן הוא בבחינת פיקציה ששומה עלינו לפרום כל יום מחדש, למשוך את חוטי הזיכרון האישי מתוך הסיפור הגדול.



תערוכת יחיד היא בבחינת כמסה / תמצית אישית. היא מתקיימת כ'חתיכה' שהושאלה מהאמן, מהווייתו, מתוך כוונה לייצר חוויה. גיל גורן הוא אמן שכמוסת חייו המורכבת, זיכרונות ועיבודם המעשי בדרכם הייחודית, מרכיבים את סך האובייקטים הנמצאים בחלל התערוכה. בין חלקי התערוכה מחברים מוטיבים בולטים: פני השטח: שטח הנייר המקומט, שטחה של מצדה, גביה, פני השטח של נופי השיטפון, אפילו פני השטח של היד. כל אלמנט יכול להיות גם נקודת ציון של גובה (פיזי וסמלי). סך האלמנטים יוצרים את פני השטח של התערוכה.

דיו שחור עובר כחוט השני בין כל הפרגמנטים. הדיו הוא חומר, מטפטף וזורם, וגם כלי העבודה ברישומים ובווידיאו, האמצעי דרכו פועל הצייר. בצופים עלינו למשוך את חוט אריאדנה שלנו מבין הפרגמנטים כך שיתחבר לכדי זיכרון חדש.

סרט וידיאו הוא אינסטליישן של וידיאו, כלומר: אנימציה המתבססת על רישום בדיו ומתארת חוויית ילדות מכוננת של שיטפון בוואדי באר שבע. הנפשת ציורי השיטפון, כיווני הזרימה, עוצמתה ומהירותה, היא בבחינת החזרת השליטה אל מול הכוח הבלתי נשלט של הטבע.

מאחד הקירות יוצאת זרועה שמוטה, חלולה, צבועה באופן ריאליסטי, מטפטפת דיו שחור (ומאזכרת את הפייאטה: מרים המערסלת את ישו לאחר שהורד מהצלב) אל עבר ספק נוף של גבים העשויים נייר מקומט.



במרכז החלל מיצב של הר שולחן מוכר - מצדה, ניצב על גבי צוק מדברי מלאכותי. מצד אחד מורם ומצד שני קנה המידה יוצר הקטנה לממדים בהם נוכל אולי לתפוס את ההר ולהתמודד עם המיתוס ולשאל את עצמנו: האם זהו זיכרון קולקטיבי של גבורה? של מוות? או כזה הממחיש את מחיר ההקרבה?. מה שיכול להישאר חרות בזיכרון הקולקטיבי כהצלחה וכניצחון עבור פרטים,





חדר. חושך תערוכה קבוצתית

סשה סרבר

אבי צרפתי

אשחר חנוך-קלינגבייל

מלכה ענבל

בכל אחד מארבעת חדרי התערוכה מוזמן הצופה לחוות מהות אחרת של חשיכה, נדבך אחר של התייחסות לתופעת החושך: במישור הפיסי, התרבותי, והפסיכולוגי. החשיכה אינה רק מצב היעדרו של האור במובן הפיסיקלי. החושך מייצג בתרבות המערבית מחוזות בהן נעדר הידע או המוסר, ועל כן על פי רוב שוכנים בהם פחד ורוע. בה בעת, שהות מוגנת בחשיכה פיסיית עשויה לאפשר הירגעות, השתהות, והתמסרות. מעניין בהקשר זה לצטט מדבריו של הצלם ההונגרי-צרפתי **בראסיי: Brassai (Gyula Halász)** "הלילה מציג, לא מלמד. הלילה מוצא אותנו ומפתיע אותנו בגלל מוזרותו; הוא משחרר בנו את הכוחות שבמהלך היום נשלטים על ידי התבונה".

החדרים בהם מוצגת התערוכה אינם חדרי חושך במובן הלטרלי של המושג – דהיינו החדר בו מתבצעת מלאכת פיתוחם של צילומים אנלוגיים – הוצאתם של הדימויים מין החושך אל האור בתהליך כימי מובנה.

אם נדמה את רגע לכידתו של הדימוי ע"י המצלמה לרגע התעברותה של היצירה הצילומית, הרי שחדר החושך הוא חדר הלידה. בסיום תהליך הפיתוח הצלם פוגש בשנית את מושא יצירתו, הפעם כאובייקט עצמאי הניתק מין המרחב-זמן ועומד בפני עצמו. חדר החושך הוא בבחינת חדר מעבר, חדר ביניים, אקס-טרטוריה, בה האמנות אינה נעשית ואינה נצפית. בעבודתו של הצייר, הרשם, אמן הווידאו, או הפסל, שלב הבשלה מעין זה אינו קיים כלל. על אף היעדרו, קיימים במדיות אלה מנגנוני התייחסות רבים ומגוונים לנושא החשיכה, חלקם מודגמים בתערוכה הנ"ל.

דורון פישבין ואפי גן – אוצרי התערוכה

חדר. חושך 1 סשה סרבר

הזמן כנע בין אירוע רחוק כאושי שקרה בעבר, לבין עתיד אפוקליפטי בדיוני שלא ברורים בו החיים. המצלמה מובילה את המתבונן אל תוך חלל אפל, מוצף מים, עוקבת אחר מבנים / בנינים נטושים. סימני תרבות ראשונים מופיעים: כיסא, קרש שהונח עליו, או נפל והסט מקבל צבע. סימני חיים ראשונים ומפתיעים: אווז בודד ולאחריו אווז(ה) נוסף שטים על פני המים. שלוותם לא הופרעה. העיר המוצפת מתגלה במבט קרוב כתפאורה, דבר המדגיש את שבריריותה.

(בימוי ועריכה: דנה לוי, פיסול: סשה סרבר, פס קול מקורי: יוני רוקוטניץ. 6:00 דקות, 2009)

בחלל החדר מוקרנת עבודת וידיאו אפילה, לצידה תלוי על קיר אובייקט פיסולי עשוי מתכת. הסרט מביא את האפילה אל התודעה. והוא בבחינת פתיח אל ארבע חדרים בגלריה הנושאים את שם התערוכה **חדר. חושך**. האפילה קשורה לדברים שאינם בטוחים, להעדר קרקע יציבה, לתחושה של בין זמנים. האובייקט הפיסולי של סשה סרבר מזכיר אפשרות קיומן של חיות הנעות במים עמוקים במיוחד, אולי חיה בדיונית (שכן גודלה עצום). האלומיניום קר בחומריותו, קשה, מבריק. האובייקט תלוי כבאטליז או כקישוט לקיר בארמון צייד, כאילו שופד זה מכבר.

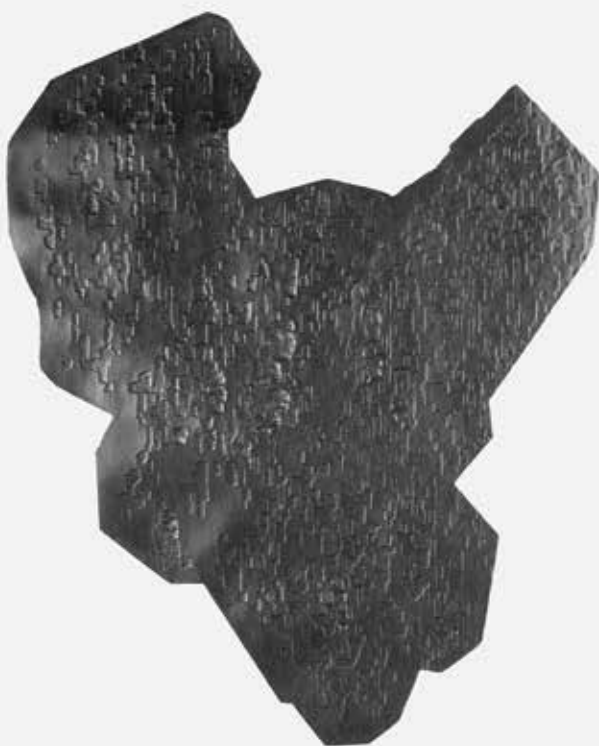
'לאחר מכן' היא יצירת וידיאו משותפת לסשה סרבר ולדנה לוי. האפילה, קולן של טיפות מים המטפטפות, המבנים הנטושים, כל אלה מתבררים אט אט. הצופה חווה את



אשחר חנוך קלינגבייל

אשחר חנוך קלינגבייל מציג סדרת עבודות המתחקות אחר פני השטח של משטחי קירות גבס, אשר הוכנו בתהליך מוקפד. פני השטח משתעקקים ומתהווים כמעט מעצמם תוך קיום תהליך רישומי חוזר. בשלב מסוים אשחר נוטל את המושכות ומנתב את ה'פרוטאז'¹ אל עבר נראות אחרת, בה נדמה כי מתייצגים פניו של גוף פיסית כלשהו. האם מדובר בפני שטחו של גוף כדוגמת אסטרונומי רחוק או דווקא במבט אל העולם המיקרוסקופי? דומה כי נושאי רישומיו של אשחר אינם בהכרח הממצאים הפיסיים האפשריים בעולמינו אלא דווקא נראות פני השטח שלהם המשמשת כחומר גלם בידו ומהווה בסיס פורמליסטי לביטוי אבסטרקטי. המבט אל הכוכבים כמו אל תוככי החומר, מלווה את האנושות משחר ההיסטוריה. בבסיסו מחפש האדם לדעת את עולמו. מתגליותיו הוא זוכה לשני מצבי סיפוק אפשריים: הראשון נובע מזיהוי המוכר, הארצי, המשועתק מפינה נידחת של האינסוף. סיפוק זה מנחם, מרגיע, משרה ביטחון,

משקיט במעט את האימה שבצפייה אל החושך. על פי רוב תגלית מעין זו אין בכוחה לשמש יריית פתיחה למדע חדש יש מאין, לכל היותר היא תהווה אישוש או הרחבה לתיאוריה קיימת כזו או אחרת. האפשרות השנייה לסיפוק מצויה דווקא בזיהויו של מה שאינו מוכר, חסר פשר או שם. אז נדמית התלהבותו של הצופה לבלתי מרוסנת. במוחו הבוגר של המדען, המתוכנת, התרוממות רוח שהורה מעין זו היא רגעית שכן אין ברשותו מנגנוני הגנה המסוגלים לאפיין תגלית מעין זו ועל כן במהרה מתעוררת בקרבו חרדה. מדע חדש נדרש לבוא לכדי פיתוח, על מנת שיוכל לתרבתה. עבודותיו של אשחר מהלכות על הקו הדק המפריד בין שתי תפיסות חזותיות אלה – הן מסמנות את המזוהה ובו בזמן מדגימות את המופשט. בכך מתאפשרת חווית צפייה המרחיבה את המחשבה ומזמנת שוב את השיח החוזר אודות יחסי הגומלין שבין ההבעה הפיגורטיבית לבין זו המופשטת.



1. פרוטאז', Frottage, הוא טכניקה של העתקה באמצעות שפשוף או חיכוך.

חדר. חושך #3 מלכה ענבל

אינסומניה

תערוכת הצילומים המטופלים של מלכה ענבל 'אינסומניה' היא חלק מהתערוכה חדר. חושך. פרק נוסף – אישי. עבודות צילום על נייר מטופל בבחינת קטעי 'יומן מצולם', תיעוד של חלק מחוויית לילה המלווה את האמנית זה שנים. "כשמגיע הלילה, אני שוב ערנית..."

"את צילומי הסדרה 'אינסומניה' צילמתי לאורך השנים האחרונות באמצעות הטלפון הנייד ובטבלט צילמתי והסרטתי, ביני לביני, כחלק מהסירוף שחוויתי ברגעי חרדה קשים של אי-שנה. לפני כשנתיים השתתפתי בתערוכה קבוצתית בגלריה NOHO M55 בניו יורק בנושא "ספר אמן" כעבודת אמנות. הכנתי

דפים מעיסת נייר והטבעתי תמונות, שהדפסתי על נייר מסמכים פשוט, בעיסה, בעודה רטובה. צבעי התמונה דהו, שינו גוון ואף הגיעו לצידו השני של דף העיסה בגוונים חדשים".

המתח הנוצר בין דף העשוי ביד, עיסתי, מרובד, כמעט ומזמין נגיעה, הנושא איכות שאפשר להתייחס אליה כמעט כאל 'שמיכתית', לבין העיניים הדוהות אל תוך הנייר, מטעין את הסדרה באיכות מיוחדת. העיניים מודפסות על חלקו העליון של הדף, ואילו המשכו של הדף-ריק כמדגיש את החסר. העיניים הפקוחות/עצומות נטמעות בדף ועולות שוב צהבהבות כאילו היושן היכה בהן, מספרות סיפור אישי עתיר לילות לבנים.



חדר. חושך #4 אבי צרפתי



הלילה של אבי הוא האינטימיות השוררת בין אדם לבין עצמו שעה שהוא צופה אל העולם סביבו, בראשו או בחדרו, בדירתו או במרחב הציבורי בו נטועים חייו. הלילה הוא הרהור, השתאות והשתהות, הוא המיית הרחוב המשתקף מבעד לחלון הבית והמיית הבית המשתקף מבעד לחלון הרחוב.

בעבודותיו מטיב צרפתי לייצר שיח אודות מדיית הווידאו וניכר כי לעבודות מאפיינים מטא-אמנותיים, העוסקים במדיום עצמו: הנושא אינו רק האובייקט המצולם אלא גם תנועת המצלמה, אפשרות להרצה מהירה או איטיות של קצב ההסרטה, עמידה על מהותה הפיסיקלית של המצלמה כמכשיר המעבד אור ועוד.

על הספקטרום הנמתח בין העלילתי- לרישומי, עבודות הווידאו הפועמות של אבי צרפתי נמצאות בצד הרישומי, האינטואיטיבי. צרפתי - צלם סטילס מתעמת לראשונה בתערוכה זו עם מדיית הווידאו ומתאר רגע חולף פרוגרסיבי. האבסורד שבאפשרות קיומה של נראות מעין זו, הוא המפתח להיקסמות הנחוית ע"י הצופה. סתירה פנימית זו מזמנת קשב, השתאות בפני המראות, הנמכת דופק, השקטה, מיצויה של אוירת הלילה.

בשירה של תרצה אתר "הלילה הוא שירים" עולה ההצעה כי "...הלילה אינו רק חושך על דרך..."/ "...לפעמים הוא שירים וניגון והד...".

עופרי מרום צרוכות

עופרי מרום מציירת מתמיד פרחים. אינוונטר סדרות הפרחים נבנה בהדרגה: סביונים, חרציות, כלניות, רקפות, טופח ריחני, נרקיסים חמניות ועוד. מילון מצויר רחב, ישראלי, המוצא יופי בקטן, בנעזב, בטבעי, בזה שהוא 'דק פרח' ומאידך זוגם תמצית הישראליות: אור, שמיים, אדמה ומקום.

ציורי הפרחים נוצרים על שולחן בסטודיו או בבית, כפעולה מדיטיביבית, המחברת אותה עם אהבתה הגדולה. הפרחים באים אל המצע לצד יצירה אחרת הנעשית בפורמטים אחרים, אינטנסיבית, כמעט מופשטת, עירונית, שיש בה גרידים ושכבות רבות של צבע.

כילדה, בת קיבוץ חצור, נהגה לטייל עם סבה בשדות החמניות של הקיבוץ. בכל טיול הורשתה לקטוף לעצמה חמנייה אחת. עשרות שנים אח"כ זיכרון החמנייה נצרב על הנייד, כאילו נכוונה והותכה החמנייה אל הנייד. סדרת החמניות יוצאת דופן בציורי הפרחים. זוהי סקציה נפרדת, שונה ופואטית.

העבודות מצוירות על גבי נייר פרגמנט. הבחירה במצע של נייר בעל שקיפות ונוכחות אשר כמעט ונעלמת, מאפשרת לחמנייה לזהור מצד אחד ומנגד מעמידה קושי לציור שבא עליה: איך 'ייתפס' צבע השמן? מה יקרה לנייר במגע עם חומר פחות סמיך ויותר נוזלי? האם יתכווץ? האם יענה לדף? על כל נייר - ציור יחידאי של חמנייה. כל תפרחת מצוירת היא בבחינת ראש / דיוקן אישי של חמנייה, השונה מזו שלידה. טכניקת הציור (גם באמצעות האצבעות) מקצינה את האישי: עופרי נוגעת, יוצרת את החמנייה מתוך ידיה, בהיכרות טבעית, אינטימית כמעט. הפרחים נדמים כפצועים, כוויות על גבי נייר. כל פרח דיוקן יחיד של פרח - שירה מצוירת וסערת נפש גדולה.







תמר שליט-אבני פּרָפְטוּם מוֹבִילָה

שני בחורים, ספק חיילים ספק נערים, מטפסים על הדיונה הגדולה. הצמד 'כובש' את הדיונה שוב ושוב באופנים שונים והטיפוס הופך מראליסטי לאבסורדי. פּרָפְטוּם מוֹבִילָה, התנועה הנצחית של המיתוס הישראלי שולחת את המטפסים לטיפוס סיזיפי.

הסרט מהווה חלק מטרילוגיה עתידית בהמשך ל'פולחן האביב' (שהוקרן בגלריה במאי 2019)

פרויקט 'סרט לילה' מאפשר לעוברים ושבים לצפות בעבודת וידיאו קצרה גם כשהגלריה סגורה. באופן כזה מתקיימת 'זליגה' מסוימת בין הפנים לחוץ.

אוצר פרויקט 'סרט לילה' - **דורון פישביין**

פירוט עבודות

גיל גורן

לכידה מתוך שיטפון, הנפשה של רישומי דיו, 1:30 ד', 2021

פס קול מקורי: רם גורן / עמ' 4-5

עין דיו, מיצב: חימר שרוף, נייר, דיו, 2021 / עמ' 6

לכידה מתוך השתחווייה, וידיאו, 2:38 ד', 2021 / עמ' 7 למעלה

מצדה שחורה על צוקי ספוג, מיצב: יציקת בטון, ספוג צבוע,

כ-120 ס"מ קוטר, גובה 80 ס"מ, 2021 / עמ' 7 למטה

שיטפון בגשר, דיו על נייר מקומט, 100/70 ס"מ, 2021 / עמ' 8-9

סשה סרבר

לכידה מתוך Aftermath, וידיאו, 6:00 ד', סשה סרבר ודנה לוי, 2009

פס קול מקורי: יוני רוקוטניץ / עמ' 11

צלופח, אלומיניום, 125/70/10 ס"מ, 2010 / עמ' 12

אשחר חנוך קלינגבייל

A1, רישום על נייר, 100/150 ס"מ, 2021 / עמ' 15

מלכה ענבל

אינסומניה, תצלומים מוטבעים בעיסות נייר ממוחזר משאריות פלוטר,

40/30 ס"מ, 2018-2019 / עמ' 17

אבי צרפתי

ללא כותרת, וידיאו, 51 ש', 2020 / עמ' 18 למעלה

ללא כותרת, וידיאו, 2 ד', 2020 / עמ' 18 באמצע

אש אש מדורה, וידיאו, 2 ש', 2020 / עמ' 18 למטה

עופרי מרום

צרובות (מתוך סדרה), צבעי שמן על נייר פרגמנט,

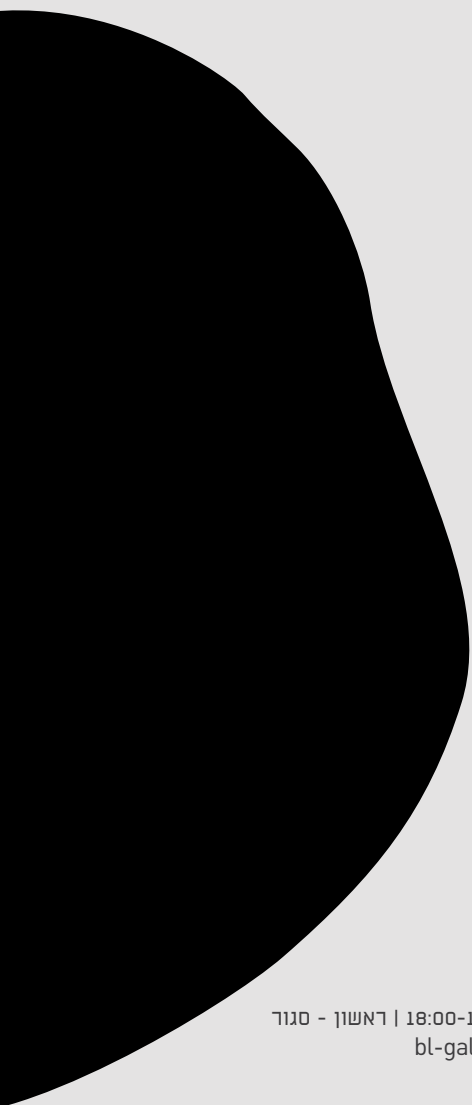
30/41 ס"מ, 2020-2021 / עמ' 20, 22, 23

תמר שליט אבני

לכידה מתוך פּרָפְטוּם מוּבִילָה וידיאו, 4:52 ד', 2020 / עמ' 25

צילום עבודות אשחר חנוך קלינגבייל: סיגל קולטון

צילום עבודות מלכה ענבל: אבי אמסלם



גלריה עירונית לאמנות, בית גורדון-לונדון, ראשון-לציון
שעות פתיחת הגלריה: שני-חמישי, שבת 10:00-13:00; שני 16:00-18:00 | ראשון - סגור
רחוב אחד העם 8, ראשון-לציון, טלפון 03-7572821, bl-gallery.co.il

